



Dossier pédagogique

à destination des enseignants
en vue de la préparation
des parcours pédagogiques
et projets transdisciplinaires sur

Les ports de La Rochelle

Avant de lire ce dossier nous vous suggérons de lire le dossier relatif au littoral.

La prise d'assaut du littoral a véritablement commencé au début du XX^{ème} siècle et s'est considérablement accélérée à partir des années 1950 avec la mise en place de la mondialisation* des échanges (*Mondialisation : développement de liens d'interdépendance entre les hommes, les activités humaines et les systèmes politiques à l'échelle du monde*). Désormais, tous les pays du monde échangent des marchandises entre eux. La France vend par exemple ses biens en Europe mais aussi en Asie, en Afrique, en Amérique ... Le bateau reste le moyen de transport privilégié et 80 % des biens et des marchandises créés dans le monde passent à un moment de leur vie par la mer.

La ville de La Rochelle, située sur le littoral atlantique, possède les atouts naturels nécessaires au développement d'activités portuaires multiples. Ainsi, La Rochelle, « ville aux quatre ports », possède un port de plaisance dont le Vieux port fait partie, un port de pêche et un Grand Port Maritime (ou port de commerce). La ville assoit une grande partie de son économie sur ces infrastructures.

SOMMAIRE :

Le contexte géographique ...

Le contexte historique ...

X^{ème} siècle : Le village de pêcheurs

XII^{ème} siècle : 1^{er} port à La Rochelle

XIII^{ème} au XV^{ème} siècle : Le commerce

XVI^{ème} siècle : La Réforme

XVII^{ème} siècle et XVIII^{ème} siècle : Le Nouveau Monde

XIX^{ème} siècle

XX^{ème} siècle à nos jours

Les ports rochelais ...

Le port de pêche

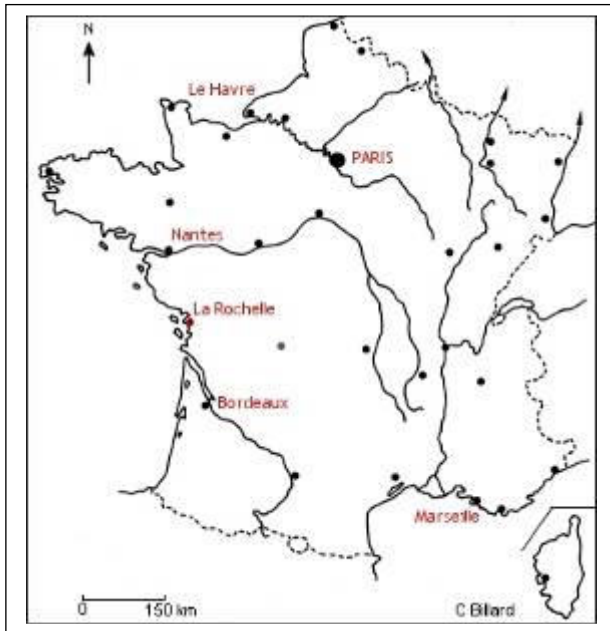
Le port de plaisance (dont le vieux port)

Le Grand Port Maritime (ou port de commerce)

Le contexte géographique...

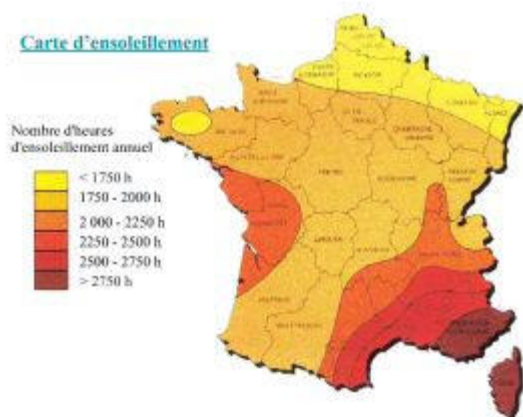
La Rochelle, ville de Charente-Maritime (région Poitou-Charentes), se situe au centre de la côte atlantique française, au bord du pertuis* d'Antioche, face aux îles de Ré à l'ouest, d'Oléron et d'Aix, au sud et sud-ouest.

(*Pertuis* : détroit entre deux îles ou entre une île et un continent)



Cet ensemble insulaire constitue une sorte de barrière naturelle qui protège le site portuaire des fortes houles* et qui permet d'en faire une rade* sûre. C'est ce qui, de tout temps, favorise l'essor de la ville. (**Houle** : mouvement ondulatoire de la mer, sans déferlement de vague)(**Rade** : grand bassin naturel ou artificiel ayant issue libre vers la mer et où les navires peuvent mouiller)

Du fait de sa situation géographique en zone tempérée, La Rochelle bénéficie d'un climat océanique. La pluviométrie y est élevée en automne, en hiver et au printemps (750 mm par an en moyenne). Les hivers y sont doux. L'été, les températures maximales restent agréables car elles sont tempérées par la brise de mer. Celle-ci est provoquée par le réchauffement rapide du sol en cours de journée, tandis que la température de la mer reste constante ; cela se traduit par un « vent thermique » parfois soutenu, qui souffle de la terre vers la mer le matin, puis de la mer vers la terre l'après-midi. La ville dispose d'un taux d'ensoleillement exceptionnel (le meilleur du littoral atlantique) avec environ 2 400 heures par an (soit autant que la Côte d'Azur).



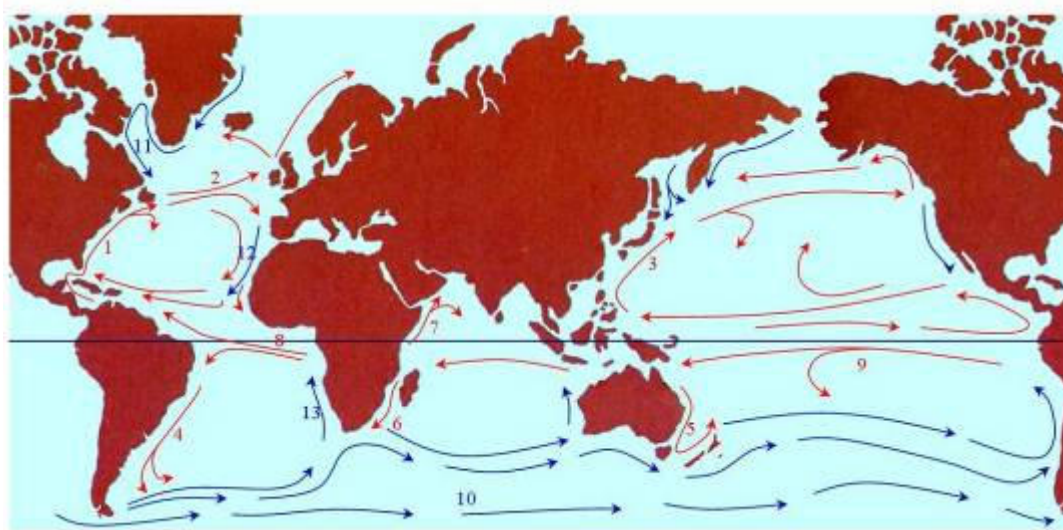
Source : ADEME

D'autre part, le littoral rochelais bénéficie des effets du Gulf Stream et de la dérive nord atlantique :

- Le Gulf Stream est un fort courant marin chaud. Il part du Golfe du Mexique en zone subtropicale et se dirige vers le nord-est de l'Océan Atlantique, en zone polaire. La masse d'eau chaude est poussée par les vents dominants du sud-ouest qui la refroidissent progressivement lors de son déplacement.

- La dérive nord atlantique est un courant océanique chaud et puissant qui prolonge le Gulf Stream à partir de l'Irlande en se divisant en deux branches. L'une de ces branches, le courant des Canaries (celui dont bénéficie la ville de La Rochelle), va vers le sud tandis que l'autre continue le long des côtes du nord-ouest de l'Europe. Ces courants ont une influence considérable sur le climat, ils l'adoucissent, le « réchauffent ».

Planisphère des courants marins:



Courants chauds

- 1 Gulf Stream
- 2 dérive nord-atlantique
- 3 Kuroshivo
- 4 Courant du Brésil
- 5 Courant est-australien
- 6 Courant des Aiguilles
- 7 Courant des Somalies
- 8 Courant sud équatorial atlantique
- 9 Courant sud équatorial pacifique

Courants froids

- 10 Courant antarctique circumpolaire
- 11 Courant du Labrador
- 12 Courant des Canaries
- 13 Courant de Humboldt

Le contexte historique...

Du petit port de pêche de l'an 1000 à la ville actuelle de plus de 80 000 habitants, La Rochelle doit l'essentiel de sa croissance urbaine à la présence fondamentale de la mer.



© Fonds Camille Robreau, collection Archives municipales de La Rochelle

Source : site port de
plaisance de La Rochelle

X^{ème} siècle : Le village de pêcheurs

Village de pêcheurs, fondé au X^{ème} siècle sur une plate-forme rocheuse au milieu de marais, La Rochelle, devient dès le XII^{ème} siècle un port important.

XII^{ème} siècle : 1er port à La Rochelle

Les berges du ruisseau du Lafond au niveau du Château de Vauclerc (actuelle Place de Verdun) abritent des barques de pêches.

XIII^{ème} au XV^{ème} siècle : Le commerce

Au cours des XIII^{ème} et XIV^{ème} siècles, le maire, les échevins* (Echevin : magistrat chargé au Moyen Âge des affaires de la ville) et les armateurs* (Armateur : celui qui équipe un navire à ses frais) profitent habilement de la querelle entre les royaumes de France et d'Angleterre pour augmenter leurs privilèges et leurs richesses. Le XIII^{ème} siècle marque l'apogée du commerce, fondé sur le vin et le sel ; pour répondre aux besoins de cette activité florissante, c'est à cette époque qu'est créé le havre* (Havre : port abrité) d'échouage.

A la fin du XIV^{ème} siècle, les tours Saint-Nicolas, de la Chaîne et de la Lanterne sont construites. Jusqu'au XV^{ème} siècle, La Rochelle est le port français le plus important de la façade atlantique.



Tour de la lanterne
(ou des Quatre
Sergents)

Tour Saint-Nicolas

Tour de la Chaîne

XVIème siècle : La Réforme

L'indépendance de La Rochelle va naturellement accueillir les idées nouvelles de la Réforme. La ville, citadelle et capitale du parti protestant, conquiert le statut de ville libre. La Rochelle menace la politique d'unification entreprise par Richelieu. Lorsque le 10 septembre 1627, le maire fait tirer au canon sur les troupes royales, la répression ne se fait pas attendre. Dans le mois qui suit, l'armée royale assiège la ville. Jean Guiton, élu maire le 30 avril 1628, cède devant la famine après plus de treize mois de siège. La Rochelle implore la grâce royale qui lui est accordée le 28 octobre de la même année. La mairie est aussitôt supprimée, La Rochelle est privée de ses privilèges et ses remparts sont démantelés.

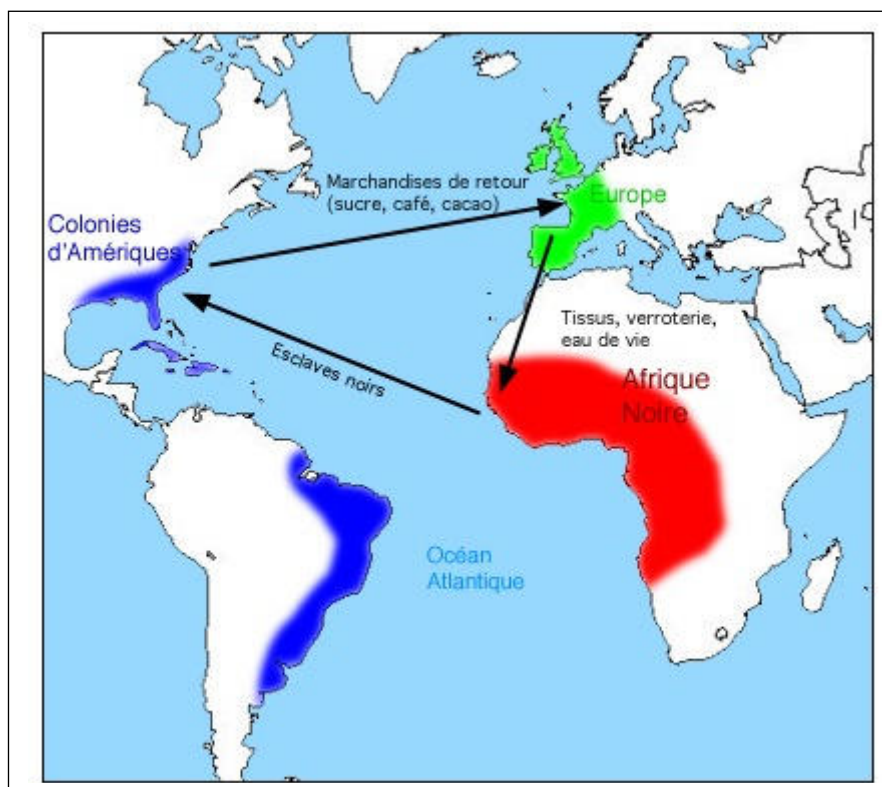


Richelieu lors du siège de La Rochelle, peinture originale d'Henri-Paul Motte

Source : site
de la ville de
La Rochelle

XVIIème siècle et XVIIIème siècle : Le Nouveau Monde

Très vite pourtant et grâce au commerce maritime, la ville reprend son activité et l'accroît. Les années 1630-1635 marquent le début de relations régulières avec la Nouvelle-France (Canada) et les Antilles. A la fin du XVIIème siècle, le commerce dont le commerce triangulaire* ou « traite atlantique » (**Commerce triangulaire** : commerce qui se déroulait en 3 étapes entre les côtes atlantiques de l'Europe, de l'Afrique et de l'Amérique. Les Européens embarquaient des armes, des tissus, des pacotilles... qu'ils échangeaient contre esclaves en Afrique ; puis ils embarquaient ces esclaves pour aller les vendre ou les échanger en Amérique contre des produits tropicaux tels que le sucre, le café, le cacao ou le coton. Ces produits étaient ensuite acheminés en Europe pour être commercialisés tels de véritables produits de luxe du fait de leur rareté) s'épanouit. Il reste d'ailleurs aujourd'hui de nombreux legs de cette époque au sein de la ville: quelques rues portent le nom de célèbres armateurs (comme la rue Fleuriau) ou encore les pavés de la rue de l'Escale qui ont servi à l'origine, de lest aux bateaux en provenance du Canada.



Source : site internet privé

XIXème siècle

Au début du XIXème siècle, les tailles, les structures et le tirant d'eau des bateaux ont évolué. Le port (« Vieux Port) ne répond plus aux exigences de l'époque. Cela donne lieu au creusement d'un bassin intérieur à flots et au développement des activités du quartier du Gabut.

Au milieu du XIXème siècle, un premier « port hors les murs », le bassin des chalutiers, est aménagé dans le sud de la ville, dans le quartier de « l'encan », pour accueillir les nouveaux navires en acier. Les entrepôts, ateliers et corderies s'y installent et peu à peu se développe le quartier de la ville en bois.

En 1860, est créée la Société des régates Rochelaises, pionnière dans l'histoire de la plaisance.

Enfin, dans les années 1850-60, ce port ne répond à nouveau plus aux exigences maritimes de l'époque: les bateaux sont toujours plus grands, plus nombreux et ils se heurtent au problème d'envasement du chenal. Un nouveau projet voit donc le jour et en 1890, le Port de Commerce en eau profonde de La Pallice apparaît. Ces nouvelles installations portuaires, très performantes, vont dynamiser le grand commerce maritime.

Du XXème siècle à nos jours

En 1923, est prévue la construction de la gare maritime du môle d'escale. A cause de la Seconde Guerre mondiale, celle-ci n'est achevée qu'en 1951. Cette gare maritime, inaugurée en 1952, constitue donc pour la ville, un port de voyageurs. Elle accueillait des navires particulièrement grands et inadaptés au bassin du port de La Pallice, comme les paquebots transatlantiques de la Pacific Stream Navigation Compagny. Ceux-ci reliaient Liverpool (Angleterre) à Valparaiso (Chili). Cette gare était un vaste édifice de 65m de long sur 25m de large, comportant 2 étages et surmonté d'une tour à signaux de 35m de haut... Fortement concurrencée par le développement de l'aviation civile, cette gare maritime ferme ses portes en 1970. Elle est en partie détruite en 1971. Il faut attendre les 90 pour voir à nouveau des bateaux de croisière faire escale au sein du port de commerce de La Rochelle...

Les qualités du port en eau profonde de La Pallice font qu'au cours de la Seconde Guerre Mondiale, une base sous-marine allemande y est établie. Malgré cette importance stratégique et le fait que La Rochelle soit devenue, pendant les huit derniers mois de guerre une poche de résistance allemande, la vieille ville, libre le 8 mai 1945 (dernière préfecture de France libérée), n'a pas subi de destructions importantes.

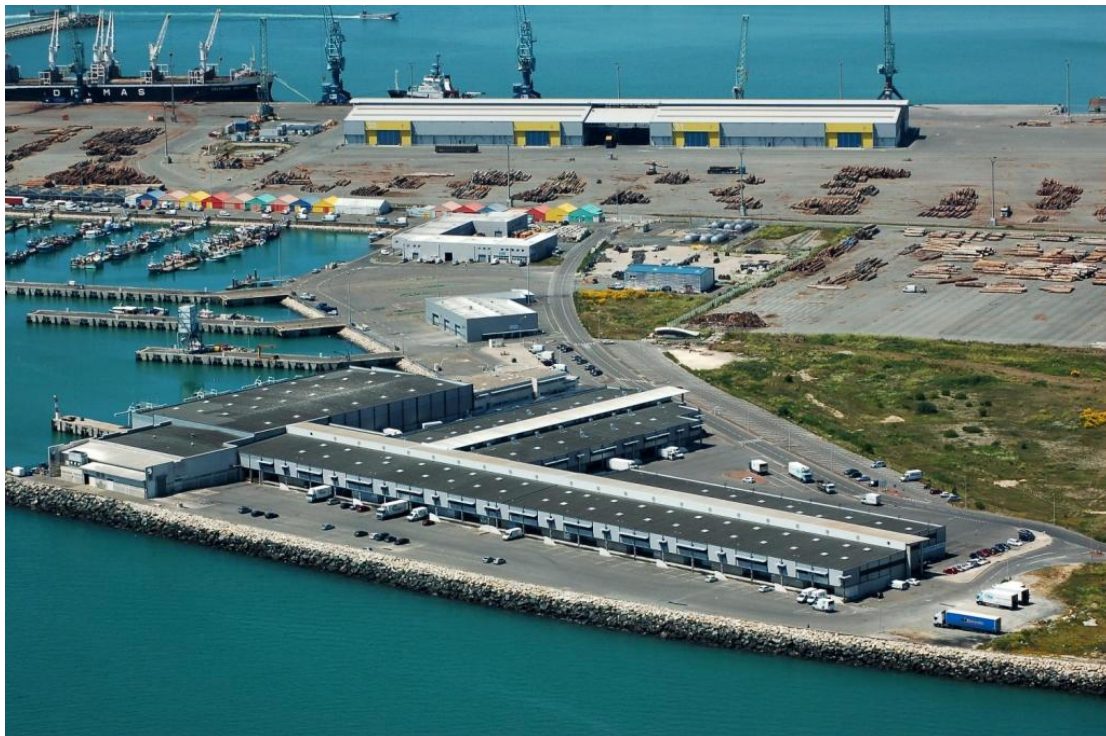
Des années 50 à nos jours, la ville connaît une forte poussée démographique. Quatre nouveaux quartiers périphériques sont créés et un ensemble de grands aménagements est réalisé, dont un port de plaisance...

En effet, le nautisme rochelais démarre dans les années 60. Le concept de loisirs et la démocratisation de la voile conduisent à la réalisation en 1970 d'un grand Port de plaisance à la pointe des Minimes qui donnera naissance à un nouveau quartier dans les 80 et 90.

En 1993, est créé à Chef de Baie, à l'ouest de La Rochelle, un nouveau port de pêche en eau profonde, équipé d'une criée et d'installations de mareyage ultramodernes. Les anciennes installations du quartier de l'encan disparaissent alors. Les anciens bâtiments et les « friches » feront l'objet d'une reconversion dans les années 90 et 2000. Aujourd'hui, ce quartier particulièrement moderne et dynamique est un « trait d'union » entre la vieille ville et les quartiers plus récents de la ville en bois (qui a également fait l'objet d'une reconversion) et des Minimes.

Les ports rochelais

Le port de pêche:



Source : Syndicat mixte du port de pêche

Ouvert en 1994, le port de pêche de Chef de baie est l'un des plus modernes d'Europe. D'une capacité de traitement importante, sans interruption de la chaîne du froid, il offre aux professionnels une gamme complète d'outils : criée, ateliers de mareyage, halle de tri et de 2 chambres froides. Avec un bassin de 10 hectares en eaux profondes, accessible 24h/24 (le seul de la façade atlantique), il sert de base avancée à d'autres ports. Les bateaux y déchargent puis acheminent le poisson vers d'autres sites portuaires, comme Arcachon par exemple.

Entre 12000 et 15000 tonnes de poissons sont ainsi manipulées chaque année à Chef de Baie.

Il se compose principalement de :

- Quatre pontons flottants destinés aux courealeurs* (**Coureaueur** : type de bateau de pêche dont le nom spécifique provient du terme « coureau » qui est un passage maritime de faible profondeur séparant une île proche du continent), dont la taille ne dépasse pas 12m de long et qui pratiquent la petite pêche. Ils partent en mer pour une durée inférieure à 24h.

- Une cale de manutention,

- Des pontons fixes accueillant les navires hauturiers* (**Hauturier** : de haute mer), dont la taille est comprise entre 12 et 20m de long. Ils partent en mer pour des durées allant de 1 à 4 jours et pratiquent une pêche côtière.

Il existe plusieurs types d'engins de pêche:

- Les chalutiers: ils utilisent le chalut qui est une sorte de « grande poche » tirée par le bateau.
- Les fileyeurs: ils utilisent le filet qui est une « nappe » avec des nœuds espacés pour former des mailles; il est plongé dans l'eau.
- Les ligneurs: ils utilisent la palangre qui est une ligne avec des hameçons posée en mer.
- Pour la pêche des coquilles Saint-Jacques et des pétoncles, les pêcheurs utilisent une drague qui est un grand panier avec des anneaux métalliques tiré par le bateau.

Les pêches:

Pêche hauturière du Nord, de Nord-Ouest Irlande au canal St Georges : merlan, merlu, cabillaud, lotte, congre, églefin, langoustine...

Pêche hauturière du Sud, Golfe de Gascogne : encornet, seiche, sole, maigre...

Petite pêche à la journée, courealeurs : sole, turbot, bar, maigre, crustacés, coquillages...



Le port de plaisance (dont le vieux port)

Le port de plaisance des Minimes, inauguré en 1972, est, avec 3 600 anneaux le plus important mouillage de France. Il comprend plusieurs sites: les Minimes, le Vieux Port et Port Neuf.



Le havre d'échouage

Le bassin des grands yachts

L'ancien bassin des chalutiers



Le port de plaisance des Minimes fait actuellement l'objet d'un projet d'agrandissement ; les travaux doivent débuter au printemps 2011 et s'achever à l'automne 2013.



Le Grand Port Maritime (ou port de commerce)



Port Atlantique La Rochelle est le seul port en eau profonde de la façade atlantique. Ce site est naturellement protégé par les îles de Ré, d'Aix et d'Oléron. Il peut accueillir des navires de taille conséquente, ayant jusqu'à 14.50 m de tirant d'eau. Il couvre une surface totale de 543 ha dont 234 ha de surface terrestre et 310 ha de surface maritime.

Ce port de commerce, avec un trafic total de 8 432 000 tonnes en 2010, est le 7^{ème} port français (3 625 760 tonnes de céréales et oléagineux* (**Oléagineux** : Plantes dont les graines donnent de l'huile – ex : arachide, colza, tournesol, soja) ; 2 529 600 tonnes de produits pétroliers ; 2 276 640 tonnes de marchandises diverses).

C'est le 1^{er} port français en matière d'importations de produits forestiers ;

C'est le 1^{er} port européen en matière d'importation de grumes* (**Grume** = Troncs d'arbres) tropicales ;

C'est le 2^{ème} port français en matière d'exportation de céréales.

Le môle d'escale

C'est une plateforme artificielle, réalisée à partir des années 30, permettant un accès à des navires de très grande taille à un port en eaux profondes.

A l'origine, le môle d'escale, dont la construction était prévue avant la Seconde Guerre mondiale (1923), accueillait la gare maritime de La Rochelle. Celle-ci fut achevée en 1951 puis fermée en 1971. (*Voir la sous-partie contexte historique, Xxème siècle*)

Il est aujourd'hui le lieu de déchargement des produits pétroliers par un tube ("pipeline" en haut de l'image) qui les achemine ensuite vers les cuves regroupées sur le continent. D'autres marchandises peuvent y être déchargées avant d'être acheminées dans des hangars ou des zones appropriées sur le continent (par exemple des conteneurs). Mais c'est à nouveau, depuis les années 90, une « gare maritime » puisque des paquebots y font à nouveau escale.

Port Atlantique La Rochelle a mis en place une politique de gestion des déchets des navires favorisant le tri, le recyclage et la valorisation. Cette gestion des déchets respecte la Directive 2000/59/CE dont l'objectif est de réduire les rejets de déchets des navires en améliorant la disponibilité et l'utilisation des installations de réception portuaires destinées à ces déchets et de renforcer ainsi la protection du milieu maritime.



Contacter le service pédagogique de
l'E.C.O.L.E de la mer :

05 46 50 30 30

pedagogie@ecoledelamer.com

Un rendez-vous avec les enseignants du service éducatif permettra de construire ensemble votre projet pédagogique. Notre équipe est également à votre disposition pour toute demande particulière.

Ce dossier pédagogique a été réalisé en collaboration
avec le port de plaisance, le port de pêche et le Grand Port Maritime.